

CATÁLOGO DIGITAL

ARTE JARDÍN BOG



 @ARTEJARDIN1

 3187822093

 ARTEJARDIN BOG

 3172483322

INTRODUCCIÓN

Arte Jardín, nació en abril del 2019, en la sala de la casa de Angélica una queridísima amiga que hoy ya no está con nosotros, pero que recordamos con tanta emoción que su recuerdo sigue vivo en nuestros corazones.

Así que, Arte Jardín, es el fruto del trabajo de tres grandes amigos, con poca experiencia en el manejo, cultivo y cuidado de las plantas, especialmente del bonsái, pero con un deseo inmenso de aprender y de desarrollar un proyecto que no sólo sirva para su sustento, sino que además de ello tenga permanencia en el futuro.

Arte jardín, no sólo ofrece a sus clientes una planta, (cualquiera que fuese su especie). Propone una compañía permanente de la naturaleza; con énfasis en las grandes ciudades, donde ésta sólo se limita en muchas ocasiones a los parques. Con el fin de ambientar sus espacios, llenarlos de vida y tranquilidad. Recuerda: somos lo que queremos ser y ese querer ser depende de los espacios que nos rodean y en los cuales nos desarrollamos.

Como fin último, trabajamos por un crecimiento y expansión constante, con la finalidad de ofrecer y dignificar el empleo.

Estamos en Instagram como @artejardin1

Y en Facebook como: Artejardin Bog

Con ARTE JARDIN, encontrarás: bonsái, cactus, suculentas, orquídeas, plantas carnívoras, recordatorios para eventos, plantas de decoración de interiores y exteriores, fertilizantes, sustratos, materas y mucho más.



[4]

A. BONSAI DE PINOS

REF 001



(PINO ESTRELLA)



(PINO NANA)



(PINO RASTRERO)

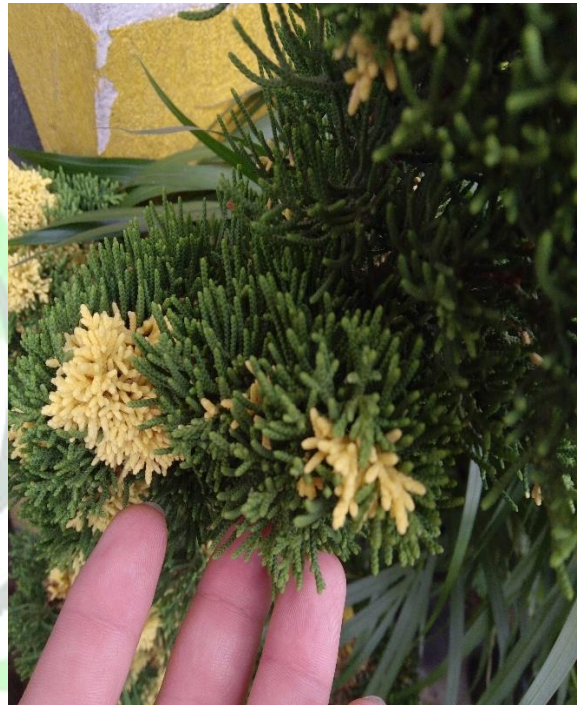


(PINO AZUL)

[5]



(PINO TUNYA)



(PINO SAN JOSÉ)



(PINO VELA)



(PINO PLUMOSO)

Crecimiento natural de los pinos:

Como regla general crecen hacia arriba buscando luz durante los primeros estadios de crecimiento. En la etapa adulta distribuyen más fuerza horizontalmente para aumentar la longitud de sus ramas.

Iluminación:

A pleno sol. La sombra o semi sombra provocará que las agujas (acículas) del pino se alarguen indebidamente o incluso se tornen de un color amarillento. La irradiación solar mantendrá reducido el tamaño de dichas hojas. Necesita sentir el paso de las estaciones y recibir el frío invernal para despertar sus yemas en primavera con todo su vigor. En invierno pueden superar temperaturas inferiores a 0º centígrados dependiendo de la especie, aunque no está demás protegerlos de los vientos helados.

También es recomendable rotarlo para que el bonsái reciba luz de forma uniforme.

Riego:

El exceso de humedad no está aconsejado para los pinos. Será conveniente dejar secar el sustrato entre riegos.

Cuando en invierno llueve durante días y días, o cuando los riegas por inmersión es aconsejable inclinar la maceta hacia un lado con una pieza de madera debajo de uno de los lados para que el exceso de agua pueda salir.

Aún mejor: ponerlos bajo algún refugio como un balcón, o un patio ayudará a que el bonsái reciba luz y corrientes de aire suficientes, sin que se vea afectado por la lluvia. En caso contrario, se debería quitar todas las bolas de abono de la superficie del sustrato cuando llueve continuamente, para evitar posibles quemaduras en las raíces.

Sustratos:

El sustrato utilizado para los pinos debe ser ante todo buen drenante. Como hemos indicado anteriormente, el exceso de humedad es el peor enemigo para las raíces del pino. En nuestro sustrato no debe faltar la arena, la corteza de pino para favorecer el desarrollo de micorrizas (hongos localizados en las raíces que ayudan al pino a absorber los nutrientes y el agua que precisa éste) y la akadama, sobre todo en climas templados donde la humedad del aire sea relevante.

El trasplante:

Como regla general no es necesario trasplantar los pinos con demasiada frecuencia. En ejemplares jóvenes en crecimiento podremos realizar el trasplante cada dos años mientras que en bonsáis adultos ya desarrollados pueden pasar hasta cuatro entre un trasplante y otro, siempre y cuando el sustrato sea de calidad.



B. BONSAI DE JADE

REF 002



(jade hembra)



(jade macho)

Iluminación:

El árbol de Jade es considerado como un árbol de interior en la mayoría de las zonas templadas, aunque puede cultivarse a pleno sol (y con temperaturas suficientemente altas) en el exterior. La temperatura ha de mantenerse a más de 5° C todo el tiempo. Necesita mucha luz o estar a pleno sol.

Riego:

El Jade puede mantener grandes cantidades de agua dentro de sus hojas. He de regarse escasamente y debe permitirse que la planta se seque un poco entre riegos consecutivos. Durante el invierno debe regarse raramente, tanto como una vez cada tres semanas. El Jade no es tan especial o susceptible al exceso de riego, como lo son la mayoría de las suculentas.

Poda:

Al ser una suculenta, el agua se reserva en el tronco y las ramas; por lo que tienden a doblarse por su propio peso. El Jade responde bien a la poda, que debe hacerse de manera regular para forzar al árbol a que desarrolle ramas en la parte baja del tronco. No use pasta cicatrizante, su uso puede conducir a que se pudra el área de aplicación.

Trasplante:

Trasplante el árbol al segundo año en la primavera, empleando una mezcla de suelo bien drenante. Después del trasplante no riegue el substrato durante al menos una semana. Esto permitirá que las raíces cortadas se sequen y creen un callo, de lo contrario éstas se pudrirán.

C. BONSAI DE BOUGAINVILLEA (BUGAMVILLA)

REF 003



Iluminación:

La Bougainvillea necesita pleno sol y altas temperaturas para producir sus flores, por ello debe colocarse en el exterior durante su temporada de crecimiento y en un lugar soleado; sin embargo, debemos tener cuidados con no exponer el bonsái a temperaturas muy bajas.

Riego:

Riegue la Bougainvillea abundantemente cuando el substrato se encuentre seco, pero evite una continuada humedad del suelo. Esto provocará que se pudran las raíces, problemas fúngicos, susceptibilidad a los insectos y eventualmente a la muerte de la planta. Esta especie prefiere valores de pH entre 6-6.5, de manera que ha de evitarse el empleo de agua con alto contenido de cal.

Abonado:

Aplique abono sólido orgánico una vez al mes o use un abono líquido de manera semanal durante la temporada de crecimiento o cada dos semanas en el invierno.

Poda y Alambrado:

Corte los brotes después de haber florecido el árbol, dejando dos hojas en cada brote. Poda las ramitas pequeñas y las ramas en el otoño o en el invierno. La Bougainvillea puede brotar a partir de la madera vieja después de una poda fuerte. Si desea que el árbol florezca, no debe pinzarlo y podarlo demasiado en el verano. Emplee pasta selladora en las heridas grandes producidas en la poda, pues estas heridas sanan muy lentamente. El alambrado puede realizarse en los brotes y ramas jóvenes, pero las ramas más viejas son muy

rígidas y se rompen fácilmente. Tenga cuidado con las espinas cuando alambre su Bougainvillea.

Trasplante:

Trasplante las Bougainvilleas más pequeñas cada dos o tres años. Los especímenes más grandes pueden trasplantarse entre tres y cinco años. Para esta especie es apropiado emplear un substrato estándar bien drenante. Las raíces de las Bougainvilleas son amarillas, finas y delicadas. ¡Tenga cuidado en no desgarrar las raíces cuando saque la masa de raíces de la maceta! Desenrede las raíces cuidadosamente y no use para ello el rastrillo de raíces empleando demasiada fuerza. La poda de las raíces si la tolera adecuadamente.

Pestes y Enfermedades:

La Bougainvillea suele ser resistente a las pestes siempre y cuando se mantenga saludable y libre de las condiciones de suelo húmedo o de falta de luz. Las plantas débiles pueden ser atacadas por el moho polvoriento, áfidos, insectos de escama, pulgones, mosca blanca u orugas. En tales casos, emplee pesticidas específicos e intente mejorar las condiciones del árbol. Corte las flores cuando se marchiten para evitar que se pudran.

D. BONSAI DE SCHEFFLERA.

REF 004



Es una de las plantas tropicales por excelencia que tener, sí o sí, en casa por una razón de peso: los cuidados de la schefflera son tan sencillos que incluso al menos habilidoso no se le resistirá su cultivo. Y es que esta planta perenne de porte lustroso y gran número de hojas no necesita mucho más para ser longeva. Tan solo conocer mínimamente cómo cultivarla para evitar que una plaga o un ataque de hongos pueda estropearla.

Planta de interior en climas fríos y de buen arraigue en otros más cálidos, la schefflera es una familia vegetal versátil. Algo que hace que podamos encontrarla en bonsái, en arbusto, en maceta o incluso como un pequeño árbol de copa

redondeada. Sea como sea, los cuidados de la schefflera son los mismos independientemente de su formato y la frondosidad de sus hojas, en las que se combinan tonalidades verdes intensas con amarillo.

Pero si la sencillez de los cuidados de la schefflera no es, en sí, un buen motivo para convencernos de tenerla hay uno más: forma parte de la selecta lista de plantas purificadoras recomendadas por la NASA. Funciona como un pulmón vegetal que, además de decorar de manera natural, estará ayudando a que el ambiente de nuestra casa u oficina sea más saludable.

Riego:

Poco riego y humedad. Y decimos esto porque, en cuanto al riego, la schefflera tolera razonablemente bien la falta de agua y se resiente especialmente del exceso de la misma. Por esta razón tendremos que regarla más bien poco, siempre en pequeñas dosis y comprobando antes de hacerlo que el sustrato está seco. Dado que el encharcamiento es uno de sus principales enemigos, tendremos que comprobar que el tiesto en el que está plantada tiene un buen drenaje que permita eliminar toda el agua que no absorba la planta en cada riego. Y, por supuesto, olvidarnos de dejarle un plato inferior con ella después de regar.

Pero si demanda poca agua en lo que se refiere al sustrato, no es lo mismo en lo que respecta al ambiente. El ideal para la schefflera es uno con un cierto grado de humedad ambiental, aunque tolera vivir en un espacio más seco. De tenerla en un espacio así, es recomendable ayudar a que se encuentre mejor pulverizando agua en sus hojas.

Iluminación:

Ubícala en un espacio muy luminoso con buena temperatura, dado que es una planta tropical, la luz es un aspecto fundamental para la salud de la schefflera. En caso de que no tenga la cantidad que necesita, la planta nos lo hará saber tirando las hojas. Para evitarlo, tendremos que colocarla en una estancia con mucha luz. Es más: a diferencia de otras plantas de interior, sí tolera el sol directo en los meses de invierno.

Otro aspecto importante de los cuidados de la schefflera es el calor. Su temperatura ideal es de 21 grados, si bien podemos mantenerla sin problemas en un abanico entre los 15 y los 25. También es importante que la mantengamos alejada de corrientes de aire.

Pestes y Enfermedades:

Si seguimos al pie de la letra los cuidados de la schefflera, será francamente raro que pueda sufrir el ataque de alguna plaga. Sin embargo, si la planta no se encuentra en perfecto estado, puede ser objetivo de algunas de las plagas más comunes: cochinilla algodonosa, araña roja o pulgón, cuya presencia en la planta viene aparejado del hongo negrilla.

La limpieza regular de hojas es fundamental para su correcto bienestar. Es importante recordar que es a través de ellas como las plantas absorben la luz, por lo que también en el caso de la schefflera es recomendable mantener sus hojas limpias.



E. BONSAI DE FICUS RETUSA (CAUCHO) REF 005



Ubicación:

los ficus empleados para cultivar los Bonsáis son árboles considerados Bonsái de interior y por tanto no soportan las heladas.

Lo ideal es una ubicación a pleno sol, tanto si está situado dentro de la casa como si se encontrase afuera o si hubiera sido defoliado antes de colocar el árbol a la intemperie. Cuando saque el árbol del interior de la casa para exponerlo directamente a la radiación ultravioleta conviene hacerlo gradualmente. Tenga en cuenta que una posición muy sombreada es inadecuada. La temperatura debe mantenerse relativamente constante. Los ficus pueden soportar la baja

humedad debido a sus hojas gruesas y cerosas, pero prefieren una humedad elevada y necesitan una humedad extremadamente alta para desarrollar raíces aéreas.

Riego:

Los Ficus deben regarse con normalidad, lo que significa que debe ser regado generosamente una vez que el suelo esté ligeramente seco. El Bonsái de Ficus puede tolerar tanto riegos excesivos como riegos deficitarios ocasionales, aunque no debería ocurrir ni una cosa ni la otra. Un agua blanda a temperatura ambiente es perfecta. Se recomienda nebulización diaria para mantener la humedad, pero no te pases, de lo contrario pueden aparecer problemas de hongos. Cuanto más cálida sea la posición del ficus durante el invierno más agua necesitará. Si pasa el invierno en un lugar más fresco sólo necesitarás mantenerlo ligeramente húmedo.

Poda:

Requieren podarse con regularidad para conservar la forma del árbol. Podar a 2 hojas después que las ramitas hayan crecido de 6 a 8 hojas. También puede realizarse un defoliado (poda de las hojas) para reducir el tamaño de la hoja ya que algunas especies empleadas en Bonsái de ficus normalmente generan hojas demasiado grandes. Si se desea

engrosar considerablemente el tronco, puedes dejarse crecer libremente el ficus durante uno o dos años. Los fuertes recortes que necesitará luego no afectarán a la salud del ficus y crecerán nuevos brotes de la madera vieja. Las grandes heridas deben cubrirse con pasta selladora de cortes.

Alambrado:

El alambrado tanto de ramas delgadas como medianamente fuertes es fácil en los ficus retusa ya que son muy flexibles. Los alambres deben controlarse regularmente, ya que se clavan muy rápidamente en la corteza. Durante la formación, las ramas más fuertes deben ser situadas en su posición mediante tensores porque así pueden dejarse en el árbol durante un período de tiempo mucho más largo.

Trasplante:

trasplante los árboles durante la primavera cada año, usando la mezcla básica de suelo. Los ficus toleran muy bien la poda de raíces.

Plagas / enfermedades:

Las diferentes especies de ficus son bastante resistentes a las plagas. Dependiendo de la ubicación

pueden surgir diferentes problemas, especialmente en invierno. El aire seco y la falta de luz debilitan los Bonsáis de ficus y a menudo provocan la caída de las hojas. En un estado débil como éste, los Bonsáis de ficus a veces resultan infestados con cochinillas o ácaros. Una barrita de un insecticida sistémico clavada en el suelo o un insecticida en aerosol funcionará, pero también será necesario mejorar las condiciones de vida de los ficus debilitados.



F. BONSAI DE SERISSA.

REF 006



La Serissa es un pequeño arbusto que florece dos veces (a veces incluso tres) por año. Sus troncos rugosos y hojas diminutas hacen que este árbol sea muy popular como árbol de Bonsái interior.

No obstante, el cuidado de la Serissa no es fácil y por tanto es más adecuado para cultivadores experimentados, ya que el árbol es muy sensible a cambios en el riego, la ubicación y la temperatura. ¡La clave está en mantener unas condiciones de cultivo estables!

Ubicación:

Situar en lugares con mucho sol. Es necesario elegir un lugar donde el árbol no necesite ser reubicado y mantenga una temperatura constante. Atención, no soporta las bajas temperaturas, temperatura mínima de unos 10°C.

Riego:

Riegue el árbol regularmente, el suelo nunca debe quedarse seco. Moje las hojas diariamente si no están creciendo flores. Si el árbol pierde sus hojas (porque se ha cambiado la ubicación, cambios de temperaturas, etc.) continúe regando, pero disminuya ligeramente el riego.

Abonado:

Fertilizar en pequeñas cantidades una o dos veces cada mes en la temporada de crecimiento.

Poda:

La Serissa puede soportar la poda agresiva ya que brota también de madera vieja.

Trasplante:

Trasplante el árbol una vez cada dos años. Las raíces (al igual que las ramas) emiten un olor especial cuando se cortan durante el trasplante. Utilizar una mezcla de suelo normal.

G. BONSAI DE AZALEAS (BIFLORAS) REF 007



Ubicación:

Las Azaleas prosperan en un lugar soleado, pero durante los momentos más calientes es mejor mantenerlas a la sombra. Cuando florecen, las azaleas deben protegerse de la lluvia y del sol muy fuerte para asegurarnos de que las flores duren más tiempo. Las azaleas saludables y maduras pueden soportar algo de frío, pero deben protegerse de temperaturas inferiores a -5°C .

Riego:

Los Bonsáis de Azalea no deben secarse, pero tampoco les gusta la humedad permanente. Debido a esto es necesario chequear la humedad del suelo cuidadosamente. Una masa

de raíces que se ha secado demasiado de manera temporal, debe sumergirse en un recipiente de agua para volver a humedecerse completamente. Las azaleas necesitan un sustrato ligeramente ácido, por tanto, el agua dura del grifo no es apropiada para ellas. Puede usarse el agua de lluvia. Mezcle el agua de lluvia con el agua del grifo o filtre el agua del grifo para regar la Azalea.

Abonado:

Durante la estación de crecimiento el Bonsái de azalea debe abonarse con un fertilizante especial para rhododendron o azalea. Existen fertilizantes líquidos para azalea que se usan semanalmente y productos orgánicos que se esparcen en la superficie del sustrato en intervalos más largos. Mientras los árboles estén florecidos deje de abonar o emplee sólo la mitad de la dosis habitual.

Poda:

La azalea es una de las pocas especies de árboles que son básicamente dominantes. Esto significa que las ramas inferiores son más fuertes y que las superiores son más débiles, lo que provoca su forma de arbusto en la naturaleza. Por ello han de podarse las ramas de la base en mayor medida que las ramas superiores. La Azalea soporta muy bien la poda fuerte e incluso produce nuevos brotes a partir de ramas que

no tienen hojas. Inmediatamente después de la floración las hojas marchitas y los ovarios se cortan o pinzan a mano. Este momento también es favorable para realizar todos los trabajos de poda y pinzado porque en el verano se desarrollan los nuevos capullos florales del año próximo. Si se poda el árbol demasiado tarde, casi no habrá o no habrán del todo flores el próximo año. Los brotes no deseados del tronco o de la base de las ramas pueden eliminarse en cualquier momento del año. Los trabajos extensivos de diseño en material virgen se realizan a menudo durante la primavera y en tal caso, la floración se omite a conciencia. La madera de la azalea es frágil, de manera que el alambrado y el doblado de las ramas ha de efectuarse con mucho cuidado.

Trasplante:

Cada dos años, tanto en primavera como después de la floración. Poda las raíces con gran cuidado porque son muy finas y están enmarañadas, y pueden desgarrarse con facilidad al desenredarlas. Es importante emplear un sustrato especial para las azaleas que no contenga cal.

H. BONSAI DE COTONEASTER.

REF 008



Ubicación:

Aunque depende de la especie exacta, la mayoría de los cotoneasters prefieren el pleno sol. Debe protegerse el árbol durante el invierno si las temperaturas caen por debajo de -5° C.

Riego:

Ligeramente húmedo, riegue solamente cuando sea necesario y hágalo apropiadamente.

Abonado:

Abone cada dos semanas con un alto contenido de nitrógeno en primavera, use un fertilizante equilibrado en el verano y de bajo contenido de nitrógeno en el otoño.

Poda:

Dado que los Bonsái de Cotoneaster son propensos a tener chupones, estos deben ser eliminados vigilantemente para promover el crecimiento del tronco.

Trasplante:

Anualmente a principios de la primavera. Elimine hasta el 30% de las raíces y nunca deje las raíces desnudas durante el trasplante.

Bonsai - Suculentas - Cactus - Plantas carnívoras - Mini-jardines y Mas

I. BONSAI DE CAYENAS O EUGENIAS. REF 009



Ubicación:

Es un árbol oriundo de zonas tropicales. Por lo tanto, necesita de temperaturas altas, preferiblemente por encima de los 25 grados centígrados. No se adapta bien al frío. Hay que tenerlo bajo resguardo en invierno. En climas templados, con tendencia a poco calor, es obligatorio mantener en interiores con buena iluminación.

Riego:

Este bonsái necesita ser regado de manera muy abundante en verano y en invierno con mayor moderación. Tener en cuenta que se trata de una planta tropical.

Trasplante:

Este trasplante de bonsái se realiza cada dos años, siempre en la época de la primavera. Al ser de índole tropical, la Eugenia requiere de abundante sol. Por ello, lo ideal es empezar a cultivar este árbol en zonas externas, preferiblemente en tierra para luego llevarlo a una maceta y empezar a trabajarlos como bonsái. Lo ideal es dejarlo crecer unos tres años antes de pasarlo a la maceta. Se recomienda tierra fresca. Una vez que se adapta al tiesto, requiere de trasplante cada 2 o 3 años. Por otra parte, hay que estar pendiente del sustrato. Si no posee suficientes nutrientes, esta planta crecerá y se podrá trabajar como árbol de reducido tamaño, pero nunca emitirá frutos. Por ello, si se desea que tenga frutas en sus ramas, se requiere mantenerlo con tierra 100% Akadama, o mezclada con un 20% de grava volcánica.

Plagas y Enfermedades:

El bonsái eugenia puede ser atacado por dos tipos de plagas: la cochinilla y la negrilla. Para evitar esto, lo mejor es tenerla a pleno sol para que tales insectos no se aniden con facilidad. Además, si la plaga se observa, hay que usar productos adecuados para eliminarla. También, puede padecer de resequedad en las hojas si escasea el riego de manera adecuada. Sus ramas se ponen rígidas y secas en época de frío. Mantener en un clima con temperatura adecuada.

Principio de los Frutos del Bonsái Eugenia:

Los frutos de este bonsái suelen aparecer luego de la emisión de las flores (época de primavera). Este tipo de bonsái se caracteriza por el color rojo-cobrizo de sus hojas durante su brotación. Además, su corteza se descama, lo que le da un toque adicional de realismo al estar sembrado en el reducido espacio de una maceta. Si se sabe cuidar y trabaja con la técnica de los árboles de reducido tamaño, puede emitir un pequeño fruto de color rojizo, lo cual significa un plus adicional que le añade belleza y presencia a este bonsái.

J. BONSAI DE GUAYACÁN. REF 010



Ubicación:

Al aire libre y con mucho sol, esto también ayuda a reducir el tamaño de las hojas. Como cualquier árbol procedente de zonas tropicales y subtropicales deben ser protegidos durante el invierno en caso que bajen mucho las temperaturas.

Riego:

Riego abundante. Aunque aguanta bien la sequía en estado natural debido a su profundo sistema radicular.

Abonado:

Aplicar un fertilizante rico en nitrógeno desde comienzos de la primavera hasta mediados de verano; desde ese momento hasta el primer mes de otoño, abonar con producto de alto contenido en fosforo y potasio.

Poda:

La poda principal se realiza al final del invierno, eliminar también las ramitas dañadas; cuando los brotes nuevos alcanzan 5 o 6 nudos hay que reducirlos a 2 o 3. Pinzar los nuevos brotes que le quiten estilo y retirar las hojas muertas. Alambrar en primavera y verano.

Trasplante:

En ejemplares adultos, cada 3 a 5 años, en ejemplares más jóvenes se recomienda un trasplante cada 2 años junto con la poda radicular. Sin exigencias de sustrato.

ARTES JARDÍN
Bonsai - Suculentas - Cactus - Plantas carnívoras - Mini-jardines y Mas

K. BONSAI DE LIMONCILLOS.

REF 011



Ubicación:

A los Citrus les encanta el calor y el sol. En climas cálidos las plantas de Citrus pueden mantenerse en el exterior a lo largo de todo el año. En climas templados, debe colocarse a pleno sol entre los meses de mayo a septiembre. A partir del otoño y hasta la próxima primavera, el árbol debe ser colocado dentro de casa o en un invernadero. Si en el invierno

se mantiene en una habitación cálida, entonces puede ser que sea necesario emplear luces de crecimiento.

Riego:

Los Citrus necesitan un riego regular en el verano, sin embargo, son capaces de tolerar la sequía temporal. No admite un substrato que esté constantemente húmedo. Si el substrato es bien drenante, debe regarse abundantemente tan pronto como el substrato se vuelva a secar. En el invierno necesita menos agua. Como norma general, a los Citrus les gusta el agua que no contenga cal.

Abonado:

Emplee un abono líquido especial para cítricos de manera semanal, desde la primavera hasta el otoño y una vez al mes en el invierno. Tenga en cuenta las instrucciones del fabricante en cuanto a la dosis a emplear.

Poda y Alambrado:

Se podan los nuevos brotes dejando solamente dos hojas, una vez que ya han desarrollado cuatro hojas. La poda regular es importante para lograr una ramificación adecuada. El alambrado es posible realizarlo a lo largo del año. Tenga cuidado de que el alambre no muerda la corteza. En ocasiones

los tensores son una mejor elección a la hora del modelado del árbol.

Trasplante:

Se realiza una vez cada dos o tres años en la primavera, en conjunto con la poda de raíces. Los Citrus prefieren una mezcla de substrato ligeramente ácida. Puede añadirse, por ejemplo, más turba.

Propagación:

Los Citrus (bonsái limonero, bonsái naranjo) pueden propagarse a partir de semillas y esquejes. A través de acodos aéreos también es posible su propagación.

Pestes y enfermedades:

Los Citrus son atacados a menudo por los ácaros, insectos de escama, cochinillas, la mosca minadora de las hojas y el gorgojo de la vid; especialmente si se colocan en un lugar cálido y sin suficiente iluminación. Emplee un pesticida específico e intente mejorar las condiciones de crecimiento de su árbol.

ORQUÍDEAS.

REF 012



Las orquídeas son plantas muy elegantes y sofisticadas, que puedes tener en el interior de tu hogar. Son ideales como un elemento decorativo y una muestra de naturaleza sencilla, que florecerá cuando llegue el momento.

Al ser plantas requieren cuidados especiales como regarlas cada cierto tiempo y de vez en cuando platicar con ellas o ponerles música, sobre todo dada su delicadeza. Si quieres mantenerlas en buen esta, algunas de las recomendaciones que te damos a continuación son esenciales.



1. Elige el espacio en donde la colocarás.

Ten en cuenta el tipo de orquídea que elegirás tener y ubica un rincón bien iluminado, en donde pueda recibir indirectamente un poco de sol. De lo contrario, podría no florecer.

2. Regarla con agua especial.

Las orquídeas no son plantas ordinarias y por consiguiente tampoco deben ser regadas con agua normal. Consigue agua baja en minerales, ya que el agua de la llave puede ser muy pesada para sus raíces. Como recomendación riega con un atomizador y mantenla húmeda siempre, sin excederte.

3. Abonar la planta.

En nuestras tiendas especializadas podrás conseguir el abono indicado para tu orquídea en presentaciones líquidas. Así te encargarás de que reciba las vitaminas y nutrientes necesarios para continuar su crecimiento.

4. Mantenerla a la temperatura ideal.

Las orquídeas no resisten el frío. La temperatura indicada a la que debe estar es menos de 30º y la mínima de 9º. Deben mantener la humedad, así que, si vives en una zona seca, procura colocarle algunas piedras que guardan agua o un humidificador. Y que les de aire, pero sin que dañe las hojas o sea una corriente muy fuerte.

5. Si pierde las flores, debes cortarla.

Cuando veas que tu orquídea no florece más y no hay ningún rebrote, es momento de cortar el tallo. Antes de que se ponga amarillo procura cortar a 1cm del primer rebrote visible.

6. Trasplantarla cada dos años.

Si ha llegado la hora de trasplantarla, entonces: ¡felicidades! Haz logrado mantenerla viva todo este tiempo. Trata de moverla de maceta y renovarle el sustrato, preferiblemente que este sea corteza de pino.

PLANTAS CARNÍVORAS.

Cada vez son más los que se animan a tener plantas carnívoras en casa. Estas especies, que se caracterizan por alimentarse de insectos y otros seres pequeños para obtener nitrógeno, son muy variadas y de muchos tipos, y resultan muy apreciadas por su exótico aspecto.

En esta cartilla de Arte Jardín Bog les dejamos un listado con los nombres de algunas especies de las plantas carnívoras más comunes, sus principales características y fotos.

Si te preguntabas cuáles son los tipos de plantas carnívoras que existen, presta atención a su clasificación según el tipo de trampa que tienen para atrapar a sus presas:

- Plantas carnívoras que usan el plegamiento de las hojas.
- Plantas carnívoras que usan la técnica de los pelos pegajosos.
- Plantas carnívoras que tienen hojas en forma de jarra con líquido en su interior.

CUIDADOS PARA LAS PLANTAS CARNÍVORAS

La mayoría de plantas carnívoras requieren de bastantes cuidados para poder tenerlas en casa o en el jardín adecuadamente. Estos son algunos puntos clave de los cuidados de las plantas carnívoras:

- ✓ Muchas de ellas son plantas tropicales, y requieren que su sustrato esté permanentemente húmedo y sus hojas sean espolvoreadas con agua casi a diario.
- ✓ También son muchas las que precisan sustratos con un alto porcentaje de musgo, debido precisamente a esos entornos húmedos y tropicales de los que vienen. Este es un punto que no debe pasarse por alto, y es muy probable que tu planta carnívora acabe teniendo problemas si no le das un sustrato con musgo.
- ✓ Además, las plantas carnívoras no toleran bien la incidencia de la luz solar directa, especialmente en las horas más intensas. Algunas de ellas, de hecho, pueden llegar a adquirir una coloración roja intensa en sus hojas o trampas al exponerse a la luz directa, aunque nunca debe hacerse en las horas de luz más fuerte.

SARRACENIAS.

REF 013



Las Sarracenias son plantas carnívoras originarias de Norteamérica. Tienen una forma característica de tubo, al final del cual se genera el néctar que atrae a los insectos. Al entrar en la planta con forma tubular, los insectos ya no pueden salir y son digeridos al quedar atrapados. Algunas de sus especies son:

- Sarracenia purpurea
- Sarracenia leucophylla
- Sarracenia flava



DROSERAS.

REF 014



También conocido como Rocío del sol, este género de plantas carnívoras es uno de los más numerosos, y destacan por su forma de caza: generan unas gotas de un líquido

pegajoso y rico en azúcares que hace quedarse pegados a los insectos que vienen a alimentarse de él. En ese momento, la planta reacciona cerrándose sobre los insectos atrapados, y los acaba matando por asfixia o agotamiento.

Entre las especies de planta carnívora Drosera son conocidas:

- Drosera capensis
- Drosera rotundifolia
- Drosera spatulata
- Drosera binata
- Drosera aliciae



NEPENTHES

REF 015

Las Nepenthes, llamadas también plantas jarro o copas de mono, son originarias de las regiones tropicales y resultan muy llamativas por sus bonitas trampas jarra, llenas de un líquido almibarado que atrae a los insectos. Uno de sus nombres comunes viene del hecho de que en ocasiones se ha podido ver a monos bebiendo agua de lluvia de sus trampas. Además, y sobre todo en estado salvaje, algunas crecen tanto que se las conoce como plantas carnívoras gigantes, aunque de gran tamaño también hay otras especies que son más raras.

Algunas especies son:



- ✓ *Nepenthes ventricosa*
- ✓ *Nepenthes bicalcarata*
- ✓ *Nepenthes rajah*
- ✓ *Nepenthes alata*
- ✓ *Nepenthes ventrata*
- ✓ *Nepenthes attenboroughii*

DIONEA MUSCIPULA O VENUS ATRAPAMOSCAS.

REF 016



Sin duda, este es uno de los nombres de plantas carnívoras más conocidos. La Venus atrapamoscas es una de las más famosas y representadas en todo el mundo. Sus peculiares trampas, que asemejan mandíbulas rodeadas de dientes, se cierran cuando detectan que se ha posado en ellas un insecto u otro animal pequeño, como un anfibio o un pequeño mamífero, empezando



así su proceso digestivo.

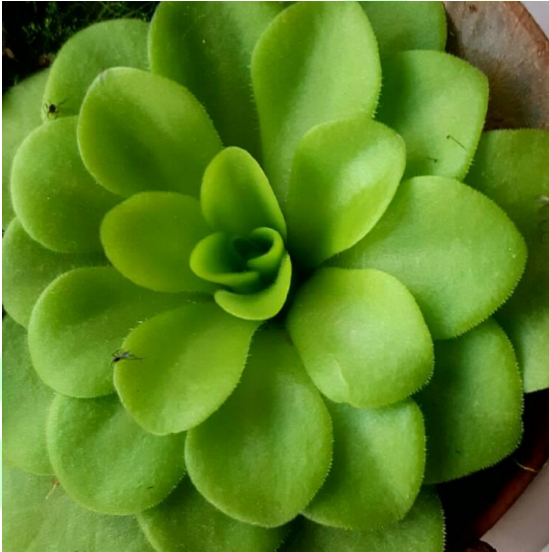
**DARLINGTONIA
CALIFÓRNICA.**

REF 017



La Darlingtonia o planta cobra, recibe su nombre popular de su aspecto de serpiente irguiéndose y sacando la lengua, exactamente como una cobra. Sus hojas tubulares forman jarros que apuntan hacia afuera y actúan como trampas, pues en el interior de estos los insectos quedan atrapados y son digeridos en poco tiempo.

PINGUICOLA GRANDIFLORA

REF 018

Esta hierba insectívora también se conoce por los nombres de violeta de agua, grasilla de flores grandes, tiraña o flor de las fuentes. Habita climas templados, y destaca sobre todo por su gran flor de color violeta, mucho mayor de lo habitual en otras plantas de sus características. No cuenta con trampa realmente, pero sus hojas pegajosas atrapan a veces a insectos pequeños, de los que se alimenta.

